

山白 海愁水

神戸市営地下鉄海岸線のフリーペーパー

edit by シタマチコケハ <https://shitamachikobe.jp/>

| コウベの海岸線に走る風景

| シタマチの実力

| shitamachi NUDIE

| 今夜、シタマチで

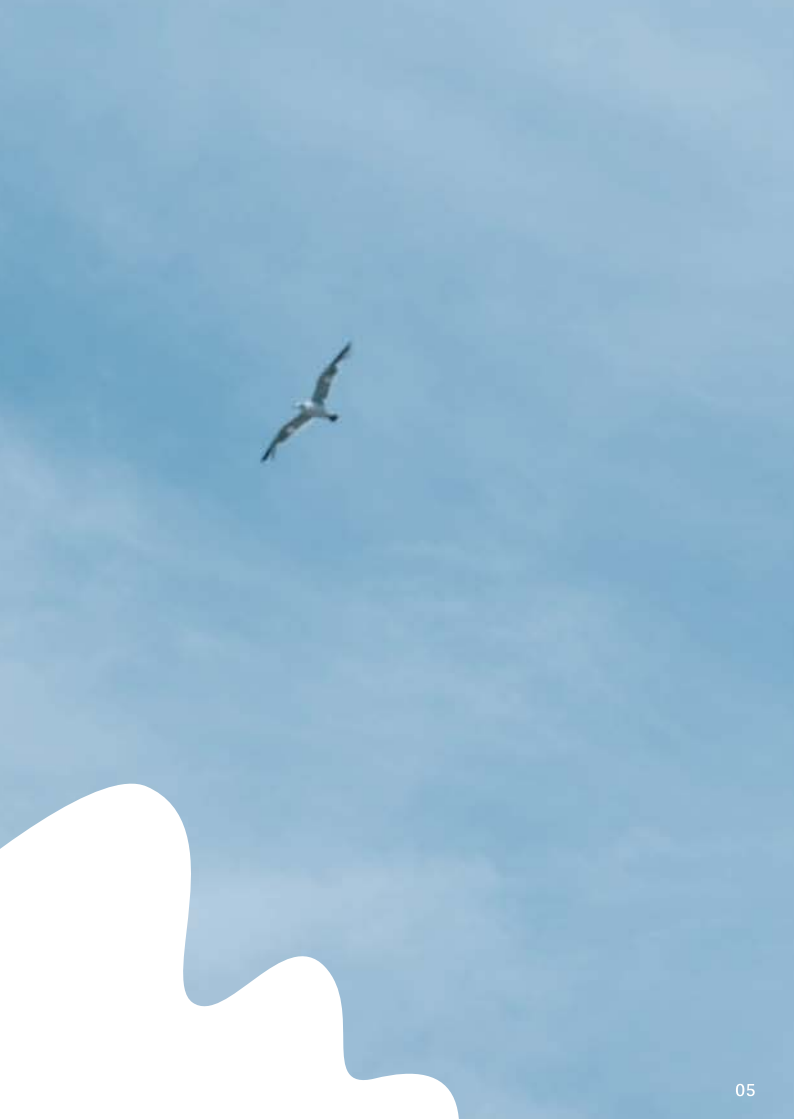


コウベの 海岸線に

三宮から新長田まで、海沿いを走り抜ける神戸市営地下鉄海岸線。
地下鉄のため車窓を楽しむことはできませんが、
代わりにカメラを片手に沿線沿いの景色をスナップしました。



走马风景





コウベの海岸線に走る風景



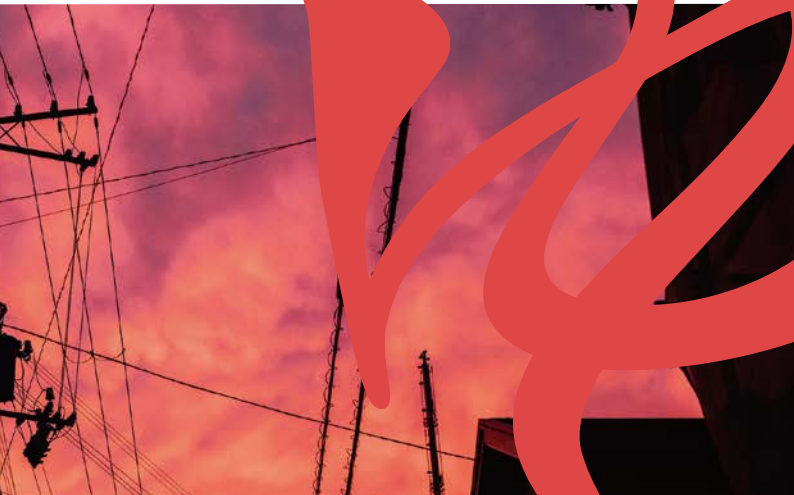


コウベの海岸線に走る風景



海岸線 和田岬駅 笠松湯 / 海岸線 ハーバーランド駅 路地





コウベの海岸線に走る風景

シタマチの実力

ARUKUTORIの
熱成チーズケーキ
イートイン



下町という言葉には色がある。
意味がある。
もっといえば偏りがある。
風情や人情で語られがちな下町ですが、
それは当然の大前提として、
あふれんばかりの独自性や
ポテンシャルを持つ店々を
ご紹介します。



好きなようにやってる自由さと洗練と！

無店舗の頃から口コミで大評判の「ARUKUTORI」が2019年、とうとう工房兼直売所を構えたのは、店主・赤松大輔さんの地元だった。集合住宅の一室、ささやかな店看板。それでも、閉店時間前に完売することも少なくない熟成チーズケーキの人気と実力たるや！そして実は、イトインが輪をかけてすごい。ビンテージ調で揃えた店内に1枚板のカウンター、大音量で流れるソウルやレゲエ…繊細なチーズケーキの味わいから想像される店づくりを平然と裏切ってくる。「しかも、ロン毛でヒゲでピーサンのおっさんが立ってるからね(笑)。特にメニューに書いてないけど、瓶ビールやウイスキーも提供できます」と赤松さん。ざっくらばんなスタイルに見えて、「チーズケーキをただ皿に載せて出すのはイヤで。ランチのアシェットデセルみたいなもんかな(笑)」と、レアな「クレームダンジュ」や、地元フルーツを贅沢に使ったイトイン限定の「2種のチーズケーキのパフェ」を提供。裏切りに次ぐ裏切り。店で食べるお得感がすぎるぞ！



▲あえての木彫りの置物もナイス。



▲デザインも秀逸な熟成チーズケーキは1ホール1,800円+税。

Data 神戸市兵庫区島上町2-2-21-201/13:00~18:30/
日曜・祝日休078-381-6163

◀熟成チーズケーキ カット440円。
表紙：2種のチーズケーキのパフェ1,430円。

「シタマチコウベ」の掲載記事へ



清本の店の穴子メキ



▲流木をいかした内装も特徴的。

▲伝助穴子を使った
あなご飯1,300円。

そうそう、長田って漁港なんですよ！

長田の駒ヶ林は駅から5分も歩けば、漁港と小さいながらも魚市場がある立派な港町。ここで地元の魚を食べるなら、まず名前が挙がるのが「清本の店」だ。地元育ちの店主・清本栄治さんは、大阪の割烹、神戸の鮮魚店で修業した後に店を開き、駒ヶ林の朝市、垂水の昼網で日々、魚を仕入れる。「同級生にも漁師が多いですから」という頼れる魚のメキだ。「神戸は魚の種類が豊富なので、できれば予約してもらったら、その季節のええ魚を買ってお待ちしています」だって。

穴子は、親戚だという明石の漁師から安定して仕入れ、ランチでも食べられるあなご飯はすっかり名物に。「うちで使ってるのは大ぶりの伝助穴子。普通の穴子とは厚みが全然違います。このあたりの海は泥地なので、栄養素が豊富で、おいしい穴子が育つ土壌なんですよ」。そんな穴子料理は白焼き、天ぶら、棒寿司でも。うん、海が近い。

Data 神戸市長田区二葉町8-1-1/11:30~13:30、17:00~23:00/
不定休/078-611-6150



神戸発、パリ経由で実家の苅藻に帰ってきました！

苅藻の住宅街の一角。フランス仕込みのパティシエが店を開いてまもなく5年になる。聞けば、パリのカルチエ・エタンで評判のクール・マルレッティやピエール・エルメなど、修業先はそうそうたるもの。「といっても、日本のケーキ屋で10年以上働いてから、あらためて学びたくなって35で渡仏したので、だいぶ苦労しましたが」と笑う大江徹さん。遅い留学はすなわち本気の表れ。日仏での経験に、伝統的技法も新しいスタイルもミックスしたケーキは、ショートケーキやモンブランといった定番でさえも独自の工夫とカラフルさが光る。「ショートケーキでも季節ごとにフルーツは変えて。新しいケーキも数ヶ月ごとにつくってます」。数年前にパティシエ経験のある恵梨子さんと籍を入れ、見た目にもよりひと手間をかけるように。ショーケース内の華やかさは増すばかり。ケーキの他にも、マカロンに焼き菓子、注文を受けてからクリームを詰めるシュークリーム、曜日限定のクロワッサン販売など、あ一通いつめたい！



▲今後は農家とのつながりも増やしていきたいのだそう。



▲大江さんの祖父母が薬局を開いていたという実家に開店。

Data 神戸市長田区東尻池町4-10-7/10:00~19:00/火曜休、水曜不定休/078-652-3003

パティシエ オブ レゾール シェフレの
宝のよなケーキ

▼ ライチとグレープフルーツ
(初夏の商品のため今期は終売)





70代の2代目女将も健在。
まだまだコデは離さない。

初代の小林あや子さんは、
阪神大震災後にいち早く店を再建。
そのとき、すでに80歳目前だった。

理にもかなった、のり巻きソウルフードを。

終戦間もない昭和20年、3人の子どもを抱えた小林あや子さんが創業した「ひかり」。その名物として知られるのが「のり巻き」だ。はじめた当初は(といっても60年以上前)、海苔をお好み焼きの上に乗せるだけだったが、いつしかお好み焼きそのものを海苔巻きにするスタイルを確立。「この方が持ち帰りがしやすく、奥さんに持って帰ったり、スナックのお土産にしたりできるからというももあったみたい。冷めてから食べるのでも、

海苔巻きのほうがおいしい。理由はわからんけど(笑)」と3代目の若女将。玉子の入り/なしや、紅生姜をのせたり、ドロソースをかけたりと、歴史あるメニューだけに、めいめいの食べ方があるのも楽しいところ。2007年にあや子さんが亡くなり、店を取り巻く稲荷市場も2015年には撤去。それでも「ひかり」は何も変わらず、隣りのホルモン「中畑商店」、向かいの駄菓子店「六條商店」とともに3軒並んで営業を続けている。

お好み焼 ひかりの
のり巻き



▲のり巻きお好み焼き玉子入り550円。玉子なしだと500円。



Data \ 神戸市兵庫区東出3-21-2/10:30~19:00/水曜休



ARUKUTORI



清本の店



パティスリー オ
プレジール シュクレ



お好み焼き ひかり

シタマチコウベ



shitamachikobe.jp

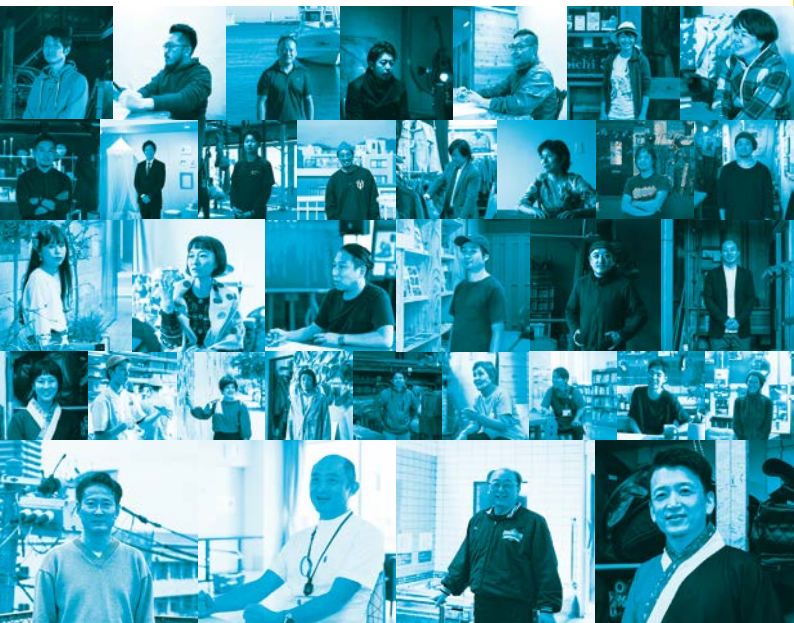
神戸市営地下鉄海岸線沿線は、古くから市街化が進み、活気ある町並みでした。

その下町情緒や歴史資源などの地域の魅力に加え、

地域内での新たな動きに焦点をあて、

身の丈のままの町を発信しているウェブサイト「シタマチコウベ」。

その中から、今回は2つの人気企画をご紹介します。



「shitamachi NUDIE」は、それぞれのやり方で町と関わり、活動を繰り広げる人たちの本音と表情に迫るインタビュー企画。すでに30人を超える方々に登場いただいています。では、その登場人物たちざらりとお伝えしましょう。

- vol.01 木質建材卸販売業/木材コーディネーター | **SHARE WOODS 山崎正夫さん** | 六甲の木と港町をつなげる、新たな循環
- vol.02 北欧ヴィンテージ店 | **北の椅子と 服部真貴さん** | カフェがあることで広がる、地域とのつながり
- vol.03 ホームセンター経営者 | **アグロガーデン 安黒千能さん** | 地元つきあいを越えたホームセンターのまちづくり
- vol.04 建築家 | **ウズラボ 竹内正明さん** | 木材と加工、町の資産を活用して仕事をする
- vol.05 銭湯番台 | **萬歳湯 綿貫功一さん** | 地域の中で銭湯が担う、たしかな役割
- vol.06 パン職人 | **MAISON MURATA 村田圭吾さん** | 工場町の商店街だからかなう、地域の人に親しまれるパンづくり
- vol.07 料理人 | **カルチア食堂 仲島義人さん** | 酒場のマスターだからこそ出会えた、和田岬の町
- vol.08 創る人 | **一般社団法人DOR 合田昌宏さん** | 写真家/ディレクター | **一般社団法人DOR 岩本順平さん** | 地域のつながりから生まれる仕事と生活
- vol.09 代表取締役 | **株式会社OGA 小笠原由晃さん** | 高齢化のすすむ町で事業を起こしていくこと
- vol.10 機械メンテナンス・アイアン製作 | **F:machine 淵上俊介さん** | 異業種での経験が生んだ一風変わった機械屋さん
- vol.11 ダンサー | **中間アヤカさん** | 新長田に住み、舞台に立つ、ということ
- vol.12 コリアンパーカッションニスト | **スタジオ・長田教坊 パク・ウォンさん** | コリアンダンサー | **スタジオ・長田教坊 趙恵美さん** | 長田だからこそ発することのできる芸能と想い
- vol.13 イラストレーター | **絵描きびと みゆきち(首藤美幸)さん** | コミュニケーションから作り出す仕事と暮らし
- vol.14 繋ぐ人 | **NPO法人ママの働き方応援隊理事長 合田三奈子さん** | 子育て中のママだからこそ担える地域での役割
- vol.15 プログラム・ディレクター | **NPO法人DANCEBOX 横堀ふみさん** | アートと生活が地続きに展開されるまちで暮らすこと
- vol.16 家具職人 | **MOU Trateknik&Design 幸玉次郎さん** | 神戸洋家具の伝統ある技術を受け継ぎ拡げること



shitamachi
NUDIE

- vol.17 つくる人 | ヤスダヤビル家主 平井陽さん | 週末だけで
つくりだす豊かな空間と空きビル生活の実践
- vol.18 産業遺産コーディネーター | NPO法人J-heritage
前畑洋平さん | ひねりを効かせた視点でまちの魅力を
発掘する
- vol.19 靴職人 | KNOCKS:BESPOKE/ミサキシューズ 内尾
暢志さん | ものづくりの気配が日常に溶け込むまち、
和田岬での靴作り
- vol.20 駄菓子・クレープ屋 店主 | 淡路屋 伊藤由紀さん | 和田岬の
子どもたちのお姉ちゃんであり続けること
- vol.21 保育士 | ちびくろ保育園 女先生 田中純子さん | 子どもの
生き方の選択肢を広げる保育園
- vol.22 音遊びの会代表 飯山ゆいさん | このまちと、この人たちと、
新たな音を作りあげる
- vol.23 理学療法士 | 株式会社PLAST 廣田恭佑さん | 地域
コミュニティの中から、福祉を支える形を作り出す
- vol.24 芸術家 | NPO法人芸法 小國陽佑さん | コミュニティの
中だからこそ生まれる芸術と、その力
- vol.25 館長 | 兵庫図書館 埜下憲司さん | カウンターの外に出て
見つけた、地域と共存する図書館の姿
- vol.26 院長・整形外科医 | 医療法人社団十善会 野瀬病院 野瀬
範久さん | 健康な暮らしをサポートする、人が集う病院
づくり
- vol.27 一級建築士・まちづくりコンサルタント | 一級建築士
事務所こと・デザイン 角野史和さん | つっかけて行ける
距離感で、とにかく顔を付き合わせる
- vol.28 漁師 | 駒ヶ林漁業業界 尻池宏典さん | 漁師の未来は、
地域とともにある
- vol.29 デザイナー | TONARI DESIGN 増井勇二さん | 和田岬の
リノベーションビルからはじまった充実した日常
- vol.30 材木屋4代目 | 株式会社三栄 服部真俊さん | 歴史ある
場所で唯一残った材木屋の、ものづくりの支え方
- vol.31 デザイナー | 明後日デザイン制作所 近藤聡さん | ときには
「あさっての方向」を向いてみたり
- vol.31 彫金師 | 38 Silver works店主 宮達朗さん | まちが映る、
和田岬でのシルバーアクセサリーづくり

シタマチに暮らす人たちの飾らないメッセージは、とてもビビッドに響きます。
そして、「shitamachi NUDIE」は続々と取材を進めています。
シタマチのリアルはまだまだ尽きることがありません。

シタマチコウベ

今夜、シタマチで



「今夜、シタマチで」は、

イイ店あふれる神戸西部市街地5エリア(新長田/駒ヶ林/苅藻/御崎公園/和田岬/中央市場/ハーバーランド)を訪れて、はしご酒を繰り広げるといふ飲み歩き企画。日々、この町で飲み歩いている地元の人もいれば、飲むぞ〜と腕まくりしてシタマチへやって来た人も。それにしても、みなさん、イイ顔で飲んでます。そして、お酒を重ねることで飛び出す本音トーク。



shitamachikobe.jp

●これはもしかしたらオノレコかもいけないけど、書いてやう。どうやらマスター朝から5本目らしい。しかも500ml缶。「平日はなあ、香ま



- vol.01 どっぷり駒ヶ林編 | 竹内厚さん | 季楽魚処「清本の店」→創作一品 家家一屋台 ザうどん→萬歳湯
- vol.02 しっとり苧藻編 | 住田スタダさん | 飯田酒店→花かんざし
- vol.03 ドキドキ駒ヶ林編 | 松本ゆかさん | 永井酒店→正賀酒店→ためがね酒店→みずはら一米八
- vol.04 わいわい和田岬編 | 森本アリさん | 笠松湯→木下酒店→ピアさんばし→淡路屋
- vol.05 ゆるっとハーバーランド編 | 池田浩基さん | 一寸亭→立呑喰処 祭→餃子の満州亭
- vol.06 うきうき和田岬編 | 山口葉亜奈さん | マルフクキムチ店→居酒屋・お食事処 みつ→インド料理 ニーラム→カルチア食堂
- vol.09 てくてく中央市場編 | 角野史和さん & 前畑洋平さん | 中華軽食 亀の家→LYNCH SILVERSMITH→和洋食 山栄(閉店)→堀口商店
- vol.11 ふわふわ新長田編 | 岩崎雅美さん | めいりん→元祖平塚冷麺屋→39SAIGON→ゆきひら(閉店)
- vol.12 やんわり新長田編 | 上田和良さん | IL NESSO→ごはんや 千一餃子亭→萬歳湯
- vol.13 しみじみ苧藻編 | 平野拓也さん | 串カツひろや→焼肉 牛車
- vol.14 ふむむ駒ヶ林編 | 和田幹司さん | 鉄板焼 喜楽一庄家
- vol.15 すくすく新長田編 | 小笠原舞さん | 安田商店→ギャザァー→萬歳湯
- vol.16 とことこ駄菓子屋編 | 伊藤由紀さん | 淡路屋→フレンド→くにつかりボンプロジェクト コミュニティハウス→スガハラ商店→中川一六條商店
- vol.18 ほかほか苧藻編 | 中元俊介さん | 韓国家庭料理 韓食堂→飯田酒店→長兵衛
- vol.19 ゴー! ゴー! ハーバーランド編 | 富田祐介さん & 藤田祥子さん | 中畑商会→ひかり→石井商店→菊池酒店→中畑商会→キンちゃん家→鮎義→立呑喰処 祭
- vol.21 じんわり御崎公園編 | 前田彰さん | 炭火焼鳥 千鳥のれん→大衆料理 かぎや
- vol.22 やみつき和田岬編 | 福永裕美さん | 神戸亭→SHOT BAR BUZZ
- vol.23 モクモク新長田編 | 稲垣佳乃子さん | 鉄板 かわしま→39SAIGON
- vol.24 ケラケラ中央市場編 | 柳谷菜穂さん & 杉山浩則さん | ARUKUTORI→光本商店 藤田店→一寸亭→し川→萬歳湯

はしご酒企画と言いながら、訪れている場所は飲み屋ばかりとはかぎりません。粉モンの店や中華料理はもちろん、銭湯や駄菓子屋まで。お店の雰囲気はウェブで公開している記事をご覧ください。ノンアル派の人もぜひ。

卵が、小さな土鍋の中いっぱいに入っている。茶碗蒸しに似ているが少し違う。茶碗蒸しは完全に卵と出汁が混ざり合っているのに対し、こちらは半分ほどそれぞれ別の素材が残っていて、



