

様式第二号の八(第八条の四の五関係)

(第1面)

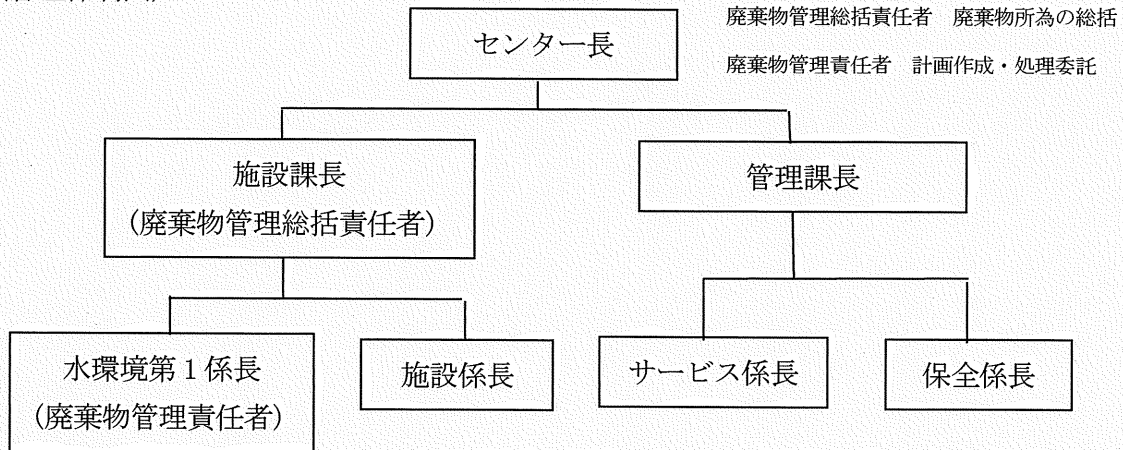
<p>産業廃棄物処理計画書</p> <p>令和5年 6 月 1 日</p> <p>神戸市長 様</p> <p>提出者</p> <p>住 所 神戸市長田区南駒栄町1番44号</p> <p>氏 名 神戸市建設局中央水環境センター センター長 石原 茂</p> <p>(法人にあつては、名称及び代表者の氏名)</p> <p>電話番号 078-641-2711</p> <p>廃棄物の処理及び清掃に関する法律第12条第9項の規定に基づき、産業廃棄物の減量その他その処理に関する計画を作成したので、提出します。</p>	
事業場の名称	事業所コード 69J0511005 神戸市建設局中央水環境センター 西部処理場
事業場の所在地	神戸市長田区南駒栄町1番44号
計画期間	令和5年4月1日 ~ 令和6年3月31日
当該事業場において現に行っている事業に関する事項	
① 事業の種類	3631 下水道処理施設維持管理業
② 事業の規模	計画処理能力 134,600m ³ /日
③ 従業員数	75名
④ 産業廃棄物の一連の処理の工程	別添1 処理等フローチャートのとおり

(日本工業規格 A列4番)

(第2面)

産業廃棄物の処理に係る管理体制に関する事項

(管理体制図)



産業廃棄物の排出の抑制に関する事項

		【前年度（令和4年度）実績】			
① 現状	産業廃棄物の種類	0200 汚泥	1300 ガラスくず、 コンクリート及び陶磁器くず	0600 廃プラスチック類	0300 廃油
	排出量	159,720t	15t	5t	0t
	(これまでに実施した取組) ・汚泥の濃縮効率、硝化効率の向上などにより、汚泥発生量を抑制する。				
		【目標】			
② 計画	産業廃棄物の種類	0200 汚泥	1300 ガラスくず、 コンクリート及び陶磁器くず	0600 廃プラスチック類	0300 廃油
	排出量	159,000t	15t	5t	1t
	(今後実施する予定の取組) ・上記のこれまでに実施した取組を継続する。				

産業廃棄物の分別に関する事項

① 現状	(分別している産業廃棄物の種類及び分別に関する取組) ・特になし
② 計画	(今後分別する予定の産業廃棄物の種類及び分別に関する取組) ・特になし

(第3面)

自ら行う産業廃棄物の再生利用に関する事項

① 現状	【前年度（令和4年度）実績】				
	産業廃棄物の種類	0200 汚泥	1300 ガラスくず、コンクリート及び陶磁器くず	0600 廃プラスチック類	0300 廃油
	自ら再生利用を行った産業廃棄物の量	0t	0t	0t	0t
(これまでに実施した取組) ・特になし					
② 計画	【目標】				
	産業廃棄物の種類	0200 汚泥	1300 ガラスくず、コンクリート及び陶磁器くず	0600 廃プラスチック類	0300 廃油
	自ら再生利用を行う産業廃棄物の量	0t	0t	0t	0t
(今後実施する予定の取組) ・特になし					

自ら行う産業廃棄物の中間処理に関する事項

① 現状	【前年度（令和4年度）実績】				
	産業廃棄物の種類	0200 汚泥	1300 ガラスくず、コンクリート及び陶磁器くず	0600 廃プラスチック類	0300 廃油
	自ら熱回収を行った産業廃棄物の量	0t	0t	0t	0t
	自ら中間処理により減量した産業廃棄物の量	145,900t	0t	0t	0t
(これまでに実施した取組) ・脱水工程での脱水効率の向上					
② 計画	【目標】				
	産業廃棄物の種類	0200 汚泥	1300 ガラスくず、コンクリート及び陶磁器くず	0600 廃プラスチック類	0300 廃油
	自ら熱回収を行う産業廃棄物の量	0t	0t	0t	0t
	自ら中間処理により減量する産業廃棄物の量	145,000t	0t	0t	0t
(今後実施する予定の取組)					

(第4面)

自ら行う産業廃棄物の埋立処分又は海洋投入処分に関する事項

① 現状	【前年度（令和4年度）実績】				
	産業廃棄物の種類	0200 汚泥	1300 ガラスくず、コンクリート及び陶磁器くず	0600 廃プラスチック類	0300 廃油
	自ら埋立処分又は海洋投入処分を行った産業廃棄物の量	0t	0t	0t	0t
	(これまでに実施した取組)				
② 計画	【目標】				
	産業廃棄物の種類	0200 汚泥	1300 ガラスくず、コンクリート及び陶磁器くず	0600 廃プラスチック類	0300 廃油
	自ら埋立処分又は海洋投入処分を行う産業廃棄物の量	0t	0t	0t	0t
	(今後実施する予定の取組)				

産業廃棄物の処理の委託に関する事項

① 現状	【前年度（令和4年度）実績】				
	産業廃棄物の種類	0200 汚泥	1300 ガラスくず、コンクリート及び陶磁器くず	0600 廃プラスチック類	0300 廃油
	全処理委託量	13,820t	15t	5t	0t
	優良認定処理業者への処理委託量	0t	0t	0t	0t
	再生利用業者への処理委託量	230t	0t	0t	0t
	認定熱回収業者への処理委託量	0t	0t	0t	0t
	認定熱回収業者以外の熱回収を行う業者への処理委託量	0t	0t	0t	0t
(これまでに実施した取組)					

(第5面)

		【目標】			
		産業廃棄物の種類	0200 汚泥	1300 ガラスくず、コンクリート及び陶磁器くず	0600 廃プラスチック類
②計画	全処理委託量	13,000t	10t	5t	1t
	優良認定処理業者への処理委託量	0t	0t	0t	0t
	再生利用業者への処理委託量	230t	0t	0t	1t
	認定熱回収業者への処理委託量	0t	0t	0t	0t
	認定熱回収業者以外の熱回収を行う業者への処理委託量	0t	0t	0t	0t
	(今後実施する予定の取組) ・焼却灰の再利用を促進する。				
※事務処理欄					

(第6面)

備考

- 1 前年度の産業廃棄物の発生量が1,000トン以上の事業場ごとに1枚作成すること。
- 2 当該年度の6月30日までに提出すること。
- 3 「当該事業場において現に行っている事業に関する事項」の欄は、以下に従って記入すること。
 - (1)①欄には、日本標準産業分類の区分を記入すること。
 - (2)②欄には、製造業の場合における製造品出荷額（前年度実績）、建設業の場合における元請完成工事高（前年度実績）、医療機関の場合における病床数（前年度末時点）等の業種に応じ事業規模が分かるような前年度の実績を記入すること。
 - (3)④欄には、当該事業場において生ずる産業廃棄物についての発生から最終処分が終了するまでの一連の処理の工程（当該処理を委託する場合は、委託の内容を含む。）を記入すること。
- 4 「自ら行う産業廃棄物の中間処理に関する事項」の欄には、産業廃棄物の種類ごとに、自ら中間処理を行うに際して熱回収を行った場合における熱回収を行った産業廃棄物の量と、自ら中間処理を行うことによって減量した量について、前年度の実績、目標及び取組を記入すること。
- 5 「産業廃棄物の処理の委託に関する事項」の欄には、産業廃棄物の種類ごとに、全処理委託量を記入するほか、その内数として、優良認定処理業者（廃棄物の処理及び清掃に関する法律施行令第6条の11第2号に該当する者）への処理委託量、処理業者への再生利用委託量、認定熱回収施設設置者（廃棄物の処理及び清掃に関する法律第15条の3の3第1項の認定を受けた者）である処理業者への焼却処理委託量及び認定熱回収施設設置者以外の熱回収を行っている処理業者への焼却処理委託量について、前年度実績、目標及び取組を記入すること。
- 6 それぞれの欄に記入すべき事項の全てを記入することができないときは、当該欄に「別紙のとおり」と記入し、当該欄に記入すべき内容を記入した別紙を添付すること。また、産業廃棄物の種類が3以上あるときは、前年度実績及び目標の欄に「別紙のとおり」と記入し、当該欄に記入すべき内容を記入した別紙を添付すること。また、それぞれの欄に記入すべき事項がないときは、「―」を記入すること。
- 7 ※欄は記入しないこと。

別添1 図-1 処理等フローチャート

